

Dossier de presse



Follement drôle Wahnsinnig komisch

Exposition ouverte au public
du 30 octobre 2020 au 31 mars 2021



English version of the press kit is available by email.
Please ask communication@musee-mahhsa.com

M^{ah}hsA
Musée d'Art et d'Histoire
de l'Hôpital Sainte-Anne

Sammlung
PREINZHOORN



Follement drôle / Wahnsinnig komisch

Exposition au Musée d'Art et d'Histoire de l'Hôpital Sainte-Anne (MAHSA)

Co-produite avec la Collection Prinzhorn à Heidelberg

Ouverte au public du 30 octobre 2020 au 31 mars 2021

Équipe d'exposition

Commissaires d'exposition : Anne-Marie Dubois (Paris) & Ingrid von Beyme & Thomas Röske (Heidelberg)

Chargée de la Collection Sainte-Anne et assistance au commissariat : Margaux Pisteur
Communication et graphisme pour le MAHSA : Chloé Fortoul

Communication et relations publiques pour la Sammlung Prinzhorn : Friederike Rauch

Scénographie pour le MAHSA : Anne Grolleau & Marcos Vinuesa

Scénographie pour la Collection Prinzhorn : Eva Fastenau & Torsten Kappenberg

Prêt et secretariat : Ingrid Traschütz

Avec l'aide de

Les équipes de la Collection Prinzhorn

Le centre de documentation du CEE

Le service de communication du GHU

Les services techniques du GHU

Le service de reprographie de GHU

Le service sécurité du GHU

L'accueil du GHU

InFine éditions d'art

Graph 2000



Le visuel en couverture est extrait de l'œuvre suivante :

Guy Leroux, *Sans titre*, 5 novembre 1962, Gouache sur papier, 50,4 x 65,8 cm, Paris, Musée d'Art et d'Histoire de l'Hôpital Sainte-Anne
©MAHSA-Dominique Baliko

Contact Presse

Chloé FORTOUL
communication@musee-mahsa.com
06.27.20.46.89

SOMMAIRE

COMMUNIQUÉ DE PRESSE

p. 3

FOLLEMENT DRÔLE / WAHNSINNIG KOMISCH

p.4

Propos de l'exposition

La Collection Sainte-Anne et la Collection Prinzhorn :

deux collections hospitalières uniques

Visuels des œuvres pour la presse

p. 5

p. 7

p. 8

LE MAHSA

p. 12

Une collection singulière

La collection en ligne

p. 13

p. 15

INFORMATIONS PRATIQUES

p.16

Follement drôle / Wahnsinnig komisch

Une exposition co-réalisée par le
Musée d'Art et d'Histoire de l'Hôpital Sainte-Anne de Paris
et la Collection Prinzhorn de Heidelberg

Le Musée d'Art et d'Histoire de l'Hôpital Sainte-Anne (MAHSA) à Paris, présentera du 30 octobre 2020 au 31 mars 2021 une exposition en partenariat avec la Collection Prinzhorn de Heidelberg, en Allemagne. Intitulée *Follement drôle [Wahnsinnig komisch]*, cette réalisation commune partira ensuite en Allemagne, du 13 mai au 26 septembre 2021.

Cette exposition rassemblera pour la première fois des œuvres de deux Collections hospitalières emblématiques : la Collection Prinzhorn constituée dès les années 1900, et la Collection Sainte-Anne rassemblée depuis 1950.

L'humour exprimé dans certaines œuvres de ces deux collections sera le sujet de cette co-production. À travers cette thématique, dont l'interprétation est étroitement liée à nos perceptions culturelles, nous montrerons que « folie » ne va pas nécessairement avec drame ; que certains artistes qui ont été malades, peuvent manier l'humour, le non-sens et la dérision avec un très grand talent et une réelle distanciation. Nous proposerons ainsi un regard inédit sur nos œuvres respectives et mettrons en valeur tant leurs singularités que leurs étonnantes similarités malgré des époques de réalisation différentes qui s'étendent du début du XX^e siècle aux années 1980.

Cet accrochage sera l'occasion de rapprocher des œuvres de la Collection Sainte-Anne rarement exposées, ainsi que des pièces précieuses de la Collection Prinzhorn.

Important lieu d'études et de recherches, la Collection Prinzhorn sera pour le MAHSA l'occasion de revenir sur les nombreuses perspectives scientifiques communes. Ensemble, nous aurons donc à cœur de proposer une programmation culturelle riche en événements et en contenus scientifiques.

Follement drôle

Wahnsinnig komisch

L'EXPOSITION

PROPOS D'EXPOSITION

Pour la première fois de son histoire, le Musée d'Art et d'Histoire de l'Hôpital Sainte-Anne (MAHSA) s'associe à un autre musée hospitalier ; prestigieux s'il en est, à savoir la Collection Prinzhorn de Heidelberg en Allemagne, pour organiser une exposition en co-production.

Un thème commun a été imaginé pour réunir certaines œuvres de ces deux collections emblématiques afin de les présenter autour d'un projet conceptuel et non simplement pour les montrer. Ainsi, le thème de l'humour sera au centre de cet accrochage inédit. Il s'agira de montrer que la « folie » n'est pas nécessairement associée au drame et que les artistes, dans leurs parcours de malades, s'emparent également de l'humour, du non-sens et de la dérision dans de véritables perspectives artistiques.

C'est pourquoi cette exposition présentera de nombreuses formes d'humour exprimées dans les travaux de ces artistes. Celles-ci sont à la fois singulières et le témoin de nos cultures respectives. Mais elles sont aussi souvent similaires dans leurs modes d'expression : la caricature, comme en témoignent les œuvres de Caroline Macdonald qui produisit plusieurs portraits revisités des Révolutionnaires français dans les années 1980 ; ou le dadaïsme, une autre forme d'expression humoristique, seront particulièrement présents. D'autres artistes font preuve de distanciation en choisissant parfois comme sujet la critique des institutions psychiatriques : André Petit avec sa « spirale pour emmerder les psychiatres » en 1967 ou Erich Spießbach qui singe le monde hospitalier en 1952, en sont des exemples. L'humour grivois est également au cœur de cette exposition à l'instar d'Eduard Paul Kunze ou de Maurice Blin. C'est pourquoi ces œuvres seront rassemblées selon leurs différents modes d'expression humoristique, et non en fonction de leurs dates de production qui s'étendent du début de XX^e siècle aux années 1980.

Les œuvres présentées, tant celles de la Collection Sainte-Anne rarement exposées, que celles de la Collection Prinzhorn, sont l'occasion de les regarder une nouvelle fois pour leur identité artistique, éloignée de toutes interprétations liées à la pathologie de leurs auteurs. Elles seront également le témoin d'une association inédite entre deux lieux emblématiques aux perspectives communes.

La Collection Prinzhorn fut constituée dès les années 1900. La majeure partie de la collection originelle fut rassemblée par l'historien de l'art et psychiatre Hans Prinzhorn. En seulement deux années, il rassembla plus de 5 000 œuvres provenant de différentes institutions psychiatriques allemandes et germanophones. *Bilderei der Geisteskranken*, l'ouvrage largement illustré qu'il publia à propos de ces œuvres, fut très rapidement diffusé en Europe et inspira largement Max Ernst, Paul Klee ou encore Alfred Kubin.

Cette collection bien qu'emblématique, resta longtemps difficile d'accès, sauf lors de certaines expositions, telle la *Beauté Insensée* par exemple en 1996, puis avant de devenir un musée officiel ouvert au public en 2001 faisant partie de la clinique psychiatrique de l'hôpital universitaire d'Heidelberg. Un parcours qui fait écho à celui de la Collection Sainte-Anne, rassemblée à partir des années 1950 suite à la première *Exposition internationale d'art psychopathologique* à l'hôpital Sainte-Anne. Depuis, cette collection a existé à travers de nombreuses expositions avant d'obtenir l'appellation Musée de France en 2016. Nos deux institutions ont travaillé de nombreuses années avant d'être reconnues comme des lieux essentiels de recherche scientifique au sujet des liens entre art et psychiatrie.

UNE COLLABORATION EXCEPTIONNELLE ENTRE DEUX COLLECTIONS EMBLÉMATIQUES

LA COLLECTION PRINZHORN

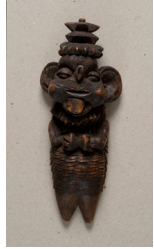
La Collection Prinzhorn, à l'instar de la Collection Sainte-Anne, est une collection hospitalière unique. Elle est la volonté du psychiatre et historien d'art Hans Prinzhorn de rassembler les travaux artistiques réalisés par les patients des hôpitaux psychiatriques allemands, dès les années 1920. Cette collection a grandement influencé la scène artistique surréaliste allemande et internationale. Tombée dans l'oubli lors de la Seconde Guerre Mondiale, la Collection Prinzhorn est redécouverte dans les années 1960 par Harald Szeemann avant de devenir un musée en 2001 au sein de l'Hôpital psychiatrique d'Heidelberg (clinique universitaire). Depuis les années 1980, cette Collection a continué de s'agrandir et accueille aujourd'hui jusqu'à 20000 œuvres dans son fonds moderne. Tout comme le Musée d'Art et d'Histoire de l'Hôpital Sainte-Anne, la Collection Prinzhorn a pour objectif de déstigmatiser les œuvres de malades mentaux et de les inclure, comme n'importe quelle création. Installé au cœur de l'hôpital psychiatrique d'Heidelberg (clinique universitaire), le Musée Prinzhorn a également une ambition de recherche scientifique importante qui, là encore, fait écho aux missions du MAHSA.

LA COLLECTION SAINTE-ANNE

La Collection Sainte-Anne, unique collection hospitalière en France, est constituée plus tardivement, à partir des années 1950. Elle regroupe des œuvres réalisées spontanément par des artistes-malades inscrits dans une culture artistique de leur temps. À l'occasion du premier congrès mondial de psychiatrie organisé à l'hôpital Sainte-Anne en 1950, une grande exposition voit le jour regroupant des œuvres provenant d'hôpitaux psychiatriques, mais aussi de collections privées de par le monde. Certaines de ces œuvres laissées en dons ont formé les débuts de la Collection Sainte-Anne. Le fonds muséal compte aujourd'hui près de 1800 œuvres. Les autres productions issues d'ateliers d'art-thérapie rejoignent un fonds scientifique qui a actuellement valeur d'études et non d'exposition. Le Musée d'Art et d'Histoire de l'Hôpital Sainte-Anne (MAHSA) propose aujourd'hui des expositions temporaires qui ont pour but de déconstruire la notion d'art-psychopathologique qui consistait, dans les années 1950, à regarder les œuvres sous le prisme de la maladie de son auteur. Désormais, le MAHSA expose ses artistes pour ce qu'ils sont, pleinement inscrits sur une scène artistique.

VISUELS DES OEUVRES POUR LA PRESSE

Oeuvres issues de la Collection Prinzhorn (Heidelberg)



1. Johann Karl Genzel [Pseudonyme Brendel]
„Hindenburg“
vers 1914/1918
Bois teinté
15,5 x 6,2 x 3,5 cm
Sammlung Prinzhorn
Inv. n° 120
© Sammlung Prinzhorn, Universitätsklinikum Heidelberg

2. Paul Goesch

Trois cochons
1919

Gouache, crayon sur papier
9,3 x 13,9 cm
Sammlung Prinzhorn
Inv. n° 1090/40 (2014)

© Sammlung Prinzhorn, Universitätsklinikum Heidelberg



3. August Klett
[Pseudonym Klotz]
„82 Père Sturm“
14.4.1921
Crayon, aquarelle sur papier à dessin
25 x 17,5 cm
Sammlung Prinzhorn,
Inv. n° 572
© Sammlung Prinzhorn, Universitätsklinikum Heidelberg

4. Eduard Paul Kunze

Sans titre
vers 1913

Crayon, plume à l'encre de Chine, crayon de couleur, gouache sur papier, collage
20,9 x 16,4 cm
Sammlung Prinzhorn,
Inv. n° 705/3 verso
© Sammlung Prinzhorn, Universitätsklinikum Heidelberg



5. Alois Marty
Sans titre [Singe fumant derrière les barreaux]
7.9.1969
Stylo feutre, stylo à bille, crayon, crayon de couleur de couleur sur papier
29,7 x 21,2 cm
Sammlung Prinzhorn,
Inv. n° 8404/15 (2011)
© Sammlung Prinzhorn, Universitätsklinikum Heidelberg

6. Erich Spießbach

„Le record du monde médical allemand“
1952

Crayon, plume à l'encre sur papier
29,3 x 20,7 cm
Sammlung Prinzhorn,
Inv. n° 8542/322 (2015)

© Sammlung Prinzhorn, Universitätsklinikum Heidelberg



Oeuvres issues de la Collection Sainte-Anne (Paris)

7. Maurice Blin

Vierge du 14 juillée [sic]
5 janvier 1959
Gouache sur carton
29,4 x 20,4 cm
Inv. n°0320
MAHSA
© Dominique Baliko



10. Caroline Macdonald

Docteur Guillotin
22 mars 1989
Gouache et fusain sur papier
152,3 x 141,5 cm
Inv. n°1608
MAHSA
© Dominique Baliko



8. Maurice Blin

Ma Tonkiki ma Tonkin
1950
Mine de plomb, crayon de couleur et
gouache sur papier
22 x 18 cm
Inv. n°0347
MAHSA
© Dominique Baliko



11. Auguste Millet
*Une famille de Macreuses venues à Paris
pour être logées tranquillement*
Novembre 1927
Encre et aquarelle sur papier
22,4 x 17,1 cm
Inv. n°0001
MAHSA
© Dominique Baliko

9. Guy Leroux

Sans titre
Sans date
Gouache sur papier collé sur carton
59 x 50 cm
Inv. n°1249
MAHSA
© Dominique Baliko



12. André Petit

*Spirale obsessionnelle carrée dessinée pour
emmerder les psychiatres [sic]*
12 octobre 1967
Gouache sur papier
65 x 50 cm
Inv. n°1105
MAHSA
© Dominique Baliko



**Pour tout visuel HD, merci d'adresser votre demande à
communication@musee-mahhsa.com**

MAHSA

Musée d'Art et d'Histoire de l'Hôpital Sainte-Anne

UNE COLLECTION SINGULIÈRE

Le Musée d'Art et d'Histoire de l'Hôpital Sainte-Anne voit le jour sous sa configuration actuelle en juillet 2016, rebaptisé après l'obtention de l'appellation Musée de France. Désormais inscrite au patrimoine de France, cette Collection unique devient, de fait, inaliénable et le MAHSA est reconnu premier musée hospitalier en France. Le résultat d'un très long cheminement.

En 1981, quelques oeuvres de la Collection Sainte-Anne avaient été présentées au Centre Georges Pompidou pour l'exposition *Paris-Paris*, qui avait rassemblé des productions artistiques d'origines diverses, mais d'une même époque : la première moitié du XX^e siècle. En 1996, le Musée Singer-Polignac (ancienne appellation du MAHSA) réalise sa première exposition d'oeuvres de la Collection Sainte-Anne ouverte au public. S'ensuivent des présentations régulières *in situ*, puis la collection sort de ses murs et s'offre à voir tout d'abord à la Galerie Saint-Germain de l'Université René Descartes, en 2000, puis à la Galerie Nationale du Jeu de Paume en 2003, ainsi qu'à l'étranger à de multiples reprises.

Alors que les nombreuses collections particulières de médecins témoignent, dès le XIX^e siècle, d'un intérêt vivace pour « l'art des fous », Jean Dubuffet définissait dès 1949 son concept « d'art brut » comme l'art exempt de toute référence culturelle, s'intéressant de ce fait à la création hospitalière. Le corpus constitué dès 1950 à Sainte-Anne se trouve au carrefour de ces concepts et s'en différencie dans le même temps. Il rassemble des oeuvres de la seconde moitié du XIX^e siècle jusqu'à nos jours, réalisées spontanément par des artistes-malades inscrits dans leur temps et dans une culture artistique.

C'est à l'occasion du premier congrès mondial de psychiatrie organisé à l'hôpital Sainte-Anne en 1950, qu'une exposition voit le jour. Elle rassemblait des oeuvres provenant d'hôpitaux psychiatriques et de collections privées de par le monde. Certaines laissées ensuite en don forment la base de l'actuelle Collection. Étaient notamment présentés de grands noms de l'art brut, tels Aloïse Corbaz, Albino Braz, Guillaume Pujolle. Robert Volmat en constitua un premier répertoire dans son ouvrage dédié *L'art psychopathologique*, paru en 1956. Il ouvrait la voie à tout un courant d'analyse des oeuvres de malades mentaux, qui

consistait à trouver dans leurs productions picturales la manifestation de leurs maladies, d'où la création du concept d'« art psychopathologique». Une idée qui perdura dans les décennies suivantes, tandis que se développaient les ateliers de thérapie à médiation artistique.

Le fonds muséal compte actuellement plus de 1800 numéros à l'inventaire. Les autres oeuvres issues d'ateliers et laissées par leurs auteurs ont été inventoriées dans un fonds scientifique, qui a valeur d'archive et vocation d'étude, et non d'exposition.

Le Centre d'Étude de l'Expression (CEE), créé en 1973 est aujourd'hui une association reconnue d'utilité publique. Le CEE et le MAHSA ont pour vocation commune la conservation, l'étude et la diffusion des oeuvres de la Collection Sainte-Anne. Un centre de documentation dédié, des formations diversifiées et la conception d'expositions régulières et thématiques rythment la vie de ce musée hospitalier unique.

LA COLLECTION SAINTE-ANNE EN LIGNE

Le Musée a souhaité mettre à disposition du plus grand nombre, la richesse de la Collection Sainte-Anne, soit près de 1800 oeuvres.

Nous avons donc rejoint Videomuseum, réseau de musées et d'organismes gérant des collections d'art moderne et contemporain (musées nationaux, régionaux, départementaux ou municipaux, fnac, frac, fondations), afin d'être accompagnés dans ce recensement et cette diffusion de notre patrimoine muséographique.

Par ce travail colossal, nous rendons progressivement publiques, sur environnement numérique, les oeuvres appartenant à la Collection afin que vous puissiez admirer, depuis chez vous, la richesse de notre patrimoine artistique.



Vous pouvez donc, dès à présent, retrouver notre Collection en ligne sur :
<https://www.navigart.fr/mahhsa-exposition/artworks>

Image : Guy Leroux, *Sans titre*, 5 novembre 1962, gouache sur papier, 50,4 x 65,8 cm, Paris, Musée d'Art et d'Histoire de l'Hôpital Sainte-Anne ©MAHSA-Dominique Baliko



INFORMATIONS PRATIQUES

Le musée est ouvert au public du mercredi au dimanche de 14h à 19h.

Tarif : 5 € plein tarif / Gratuité pour les Amis du musée, - 25 ans, demandeurs d'emplois, personnel et patients du Ghu...

Musée d'Art et d'Histoire de l'Hôpital Sainte-Anne
Centre hospitalier Sainte-Anne
1, rue Cabanis
75014 Paris
accueil@musee-mahhsa.com
www.musee-mahhsa.com // www.centre-etude-expression.fr
01 45 65 86 96

Métro : ligne 6 (Saint-Jacques ou Glacière)

Bus : n°21 et 62

Suivez le MAHSA sur les réseaux sociaux :



Musée d'Art et d'Histoire de l'Hôpital Sainte-Anne - MAHSA



MAHSA
@CeeMahhsa



Collection Sainte-Anne
@museemahhsa

M^{ah}hsA
Musée d'Art et d'Histoire
de l'Hôpital Sainte-Anne

Contact Presse

Chloé FORTOUL
communication@musee-mahhsa.com
06.27.20.46.89